

## **ADVIES KLANKBORDGROEP OMGEVINGSSTUDIE OMKLAP N605 VOLKEL**

### **Doel omgevingsstudie omklap N605**

*Welke problemen/uitdagingen zijn er als het gaat om de huidige N605 en de ontwikkeling van Volkel?*

De vraag 'verleggen we de N605 wel of niet naar de Zeelandsedijk?' is al jaren onderwerp van gesprek. Hoewel een eerdere studie van de Provincie bleek dat er geen harde verkeerskundige noodzaak is voor dit 'omklappen' van de N605, zijn er ook andere argumenten die van belang zijn voor de leefbaarheid van Volkel. Daarom doen de gemeente Uden en de provincie Noord-Brabant onderzoek naar de leefbaarheid en ruimtelijke ontwikkeling van Volkel in de Omgevingsstudie N605. Hierin wordt breed gekeken naar onder meer hinder, verkeersafwikkeling, barrièrewerking en mogelijkheden voor woningbouw in combinatie met verschillende liggingen van een regionale noord-zuid verbinding tussen de N264 en Boekel. Het doel van deze omgevingsstudie is het vormgeven van een duurzame ruimtelijke structuur waar Volkel mee vooruit kan.

### **Klankbordgroep**

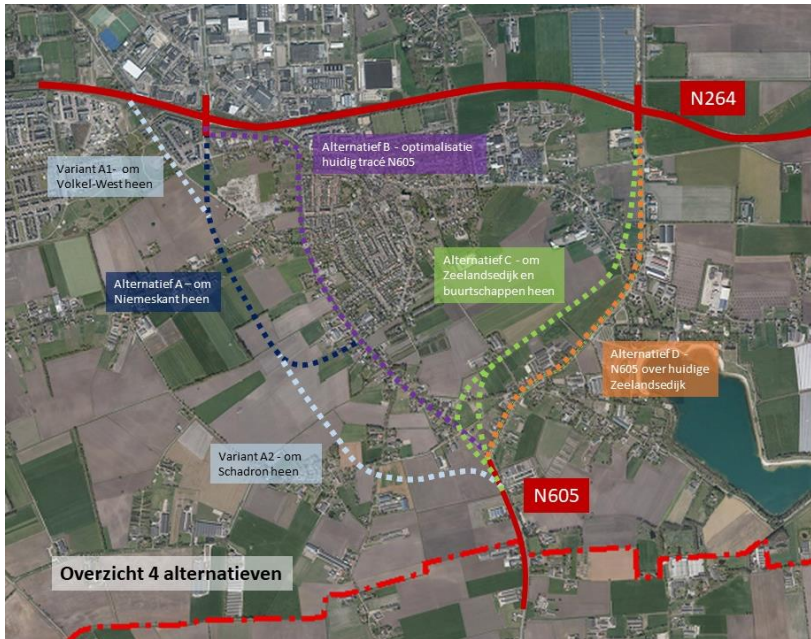
De klankbordgroep is een werkgroep met als doel om belanghebbenden uit de omgeving actief te betrekken en consulteren in deze omgevingsstudie. De werkgroep is samengesteld uit direct belanghebbenden die aangrenzende buurtschappen vertegenwoordigen alsook betrokken organisaties vanuit Volkel en directe omgeving (ondernemers, dorpsraad, etc.).

De klankbordgroep heeft binnen de Omgevingsstudie een adviserende rol. De klankbordgroep denkt mee en adviseert aangaande de verschillende oplossingen en beoordelingsaspecten, gemeente en provincie beslissen. Daarnaast heeft ze de betrokken onderzoeksbureaus van lokale informatie en knelpunten voorzien die meegenomen kunnen worden in de omgevingsstudie. De leden van de klankbordgroep behartigen hierin de belangen van hun achterban en zorgen ervoor dat informatie (indien het mogelijk is) met hun achterban gedeeld wordt. Het advies van de klankbordgroep is tot stand gekomen na een proces van diverse werkgroep bijeenkomsten (ca. 15) met en zonder begeleiding vanuit gemeente en provincie.

De opdracht van de omgevingsstudie is door gemeente en provincie ingekaderd tot het gebied ten westen van het Hemelrijk en ten oosten van Uden-Zuid, tussen de N264 en de aansluiting op de bestaande N605 (nabij de molen). De klankbordgroep heeft eerder geadviseerd ook alternatieven buiten dit zoekgebied mee te nemen.

De klankbordgroep heeft de volgende alternatieven beoordeeld (zie afbeelding):

- A: West langs Volkel en aansluiten op bestaande rotonde N264
- A1: West langs Volkel, maar dan westelijk langs Volkel west
- A2: Lange variant tot aan XX, west langs Volkel, nieuwe randweg
- B: Bestaand tracé Leeuwstraat/Brabantstraat
- C: Oost langs Volkel, nieuwe randweg
- D: Bestaand tracé Zeelandsedijk



Afbeelding: De alternatieven

Het proces en het beoordelingskader dat is gebruikt voor het uitbrengen van dit advies is volgens de klankbordgroep zeer uitgebreid, maar ook complex en op diverse onderdelen breed interpreteerbaar. De klankbordgroep heeft primair gekeken naar het Volkels dorpsbelang op de lange termijn, en is unaniem van mening een juiste balans te hebben gevonden tussen het belang van de eigen achterban en het belang van Volkel als geheel.

### Algemeen

Volkel heeft jarenlang qua mogelijkheden voor nieuwbouw 'op slot' gezeten door de geluidscontouren van de vliegbasis. Volkel heeft woningbouw nodig om zich te kunnen blijven ontwikkelen. Hiermee wordt mensen de kans geboden hier te blijven en zich te vestigen, wat een belangrijke voorwaarde is voor de leefbaarheid en vitaliteit van het dorp (tegenaan van vergrijzing). Om de voorzieningen op peil te houden en het voortbestaan van verenigingsleven voor zowel jong als oud te borgen, is het nodig voor Volkel om ruimte te hebben om mee te bewegen.

Er is een duurzame ruimtelijke structuur nodig waarin het dorp voor toekomstige generaties rustig kan groeien zonder beperkingen door geluidsoverlast, barrièrewerking, verkeersproblemen en onveilige situaties. De vraag is welke infrastructuur daar goed bij past. Verschillende alternatieven zijn beoordeeld op een groot aantal aspecten.

### Beoordelingscriteria

#### 1. Woningbouw

De klankbordgroep onderschrijft het idee achter het ontwikkelperspectief voor Volkel. Namelijk dat het logisch is om aan de westzijde van Volkel woningen te ontwikkelen, daar waar de KE contouren van de vliegbasis geen beperking opleveren. De klankbordgroep is zeer kritisch over de mogelijkheden om woningbouw te combineren met de westelijke alternatieven (A en B). Uit stedenbouwkundige schetsen van de gemeente komt naar voren dat een provinciale weg aan de westzijde van Volkel niet goed te combineren is met woningbouw ontwikkeling. Dat komt door de barrièrewerking en hinder van de weg (alternatief A en B), en het doorsnijden van de dorpskern (alternatief B). Hierdoor is een goed ontsloten en aan de bestaande kern van Volkel aangebouwde wijk of buurt eigenlijk niet goed mogelijk. En al helemaal niet als deze ook nog in verbinding zou moeten staan met het open landschap voor voetgangers en fietsers. Daarbij wordt vanuit de klankbordgroep verwacht dat de geluidsoverlast aan

de westzijde alleen maar zal worden versterkt met de afwikkeling van het verkeer en de overheersende westelijke windrichting. Over de oostelijke alternatieven zijn wij op deze punten positief; deze maken een goede uitbreiding van woningen aan de westzijde mogelijk, ook in de verdere toekomst.

## **2. Recreatie en fietsverkeer**

Veel routes voor recreatief gebruik (wandelen, fietsen, trimmen, joggen) zijn gelegen ten westen van de kern van Volkel, deze worden met de westelijke alternatieven aangetast. De groene bufferzone en het vrije zicht wordt bij deze westelijke alternatieven aangetast en er wordt een ingewikkelde 'spaghetti' aan fietsroutes voorzien die het voor de schoolgaande kinderen lastig maakt om goed en veilig van thuis naar school te komen.

Bij alternatief C (randweg oost) wordt mogelijkwerwijs het gebied rond Hemelrijk beter ontsloten, maar worden de recreatieve routes (wandelen, fietsen, trimmen, picknicken) rondom de molen aangetast. Daarnaast moet het fietsverkeer naar het Hemelrijk/Heikant/Oosterens 2 wegen oversteken i.p.v. 1 (alleen huidige Zeelandsedijk).

Alternatieven over bestaande tracés (B en D) kunnen op het vlak van recreatie en fietsverkeer naar verwachting goed blijven functioneren, mits er goede oplossingen worden ontwikkeld voor de knelpunten in de oversteekbaarheid voor en veiligheid van fietsers.

## **3. Verwerving**

Het voordeel van het bestaande tracé B is dat er in de basis geen panden en nauwelijks gronden hoeven te worden verworven om ruimte te maken voor de infrastructuur. Echter als we kijken naar het 'opwaarderen' van het bestaande tracé D ten behoeve van toenemend verkeer en verkeersveiligheid is er wel mogelijk sprake van verwerving. Afhankelijk van de gekozen detailinvulling is voor de alternatieven A (west) en C (oost) fors meer verwerving van vooral gronden van toepassing. We bevelen sterk aan om in alle gevallen panden en gronden in constructief overleg met de eigenaren en omgeving te verwerven.

## **4. Barrièrewerking**

Bij alle alternatieven is de interne bereikbaarheid voor fietsers en voetgangers in de kern van Volkel op zich wel op orde, maar voor de buurtschappen geldt dat niet. Bij alle alternatieven zullen buurtschappen door de drukke verkeersas afgezonderd worden van de kern van Volkel. Voor de oostelijke alternatieven geldt dat de barrièrewerking tussen buurtschappen en de kern van Volkel minder sterk zal zijn dan de westelijke alternatieven, maar dat de verbinding met Heikant en Oosterens en omgeving wel kan verslechteren. Het bestaande tracé over de Zeelandsedijk (D) wordt hierbij aangemerkt als 'minst slechte optie'.

## **5. Landschap**

Het dorp moet op een goede manier in verbinding blijven staan met het landschap waar mensen recreëren. Bij de A en C alternatieven wordt verlies en versnippering van landbouwgronden voorzien. Alternatief A1 (boekelsedijk) doorsnijdt de gedefinieerde groende zone tussen Volkel en Uden, waardoor de waarde voor recreatief gebruik afneemt. Bij alternatief C (randweg oost) worden historische patronen aangetast en komt de beleving van de molenbiotoop in het geding. Aantasting van het gebied rond de molen is daar een belangrijk punt van zorg. Deze aantasting en versnippering geldt niet bij het tracé over de Leeuwstraat/Brabantstraat (B) en Zeelandsedijk (D).

## **6. Verkeersveiligheid**

Voor alle alternatieven is van toepassing dat de alternatieve routes ontmoedigd en daarmee afgewaardeerd dienen te worden (tegengaan van sluipverkeer). Nieuwe alternatieven (A en C) zijn verkeerskundig voor het doorstromende verkeer veilig te realiseren, maar er zit een grote zorg voor het overstekende (met name fiets-)verkeer. Bij de nieuwe alternatieven ontstaat er weer een extra weg die overgestoken moet worden. Alternatief A en C zullen vergaande maatregelen nodig hebben om

overstekend verkeer richting Boekel, Odiliapeel en/of Uden, veilig te laten passeren. Ongelijkvloerse oversteekplaatsen voor fietsers zijn niet uitgesloten en mogelijk wenselijk.

De klankbordgroep adviseert voor het gekozen alternatief een verdere omgevingsdialoog met direct aanwonenden aangaande onduidelijke en onveilige verkeerssituaties plus het eventueel verwerven van panden en gronden ten behoeve van verkeersveiligheid. Het verbeteren van de oversteekbaarheid en veiligheid van fietsers is een must.

### **Advies**

De klankbordgroep heeft in haar oordeel sterk, als gevraagd, gelet op de leefbaarheid voor Volkel als geheel met als afgeleiden daarvan de mogelijkheden voor uitbreiding met woningbouw, de mate van versnippering, barrièrewerking en aantasting van de leefomgeving van de verschillende alternatieven. Gezamenlijk opgestelde beoordelingscriteria en bijbehorende beoordeling in acht nemend is de klankbordgroep van mening dat een duurzame ruimtelijke structuur, met mogelijkheden voor woningbouw, aanhechting van het open landschap, beperking van barrièrewerking, hinder en overlast, mogelijk is, maar niet in combinatie met westelijke infrastructuuralternatieven. Daarmee is een omklap van de N605 van west naar oost noodzakelijk, en dienen westelijke alternatieven niet verder te worden meegenomen in vervolgetrajecten.

Ook de oostelijke alternatieven hebben hun beperkingen, maar maken wel een betere, duurzame ruimtelijke ontwikkeling mogelijk aan de westkant voor nieuwe woningen en een prettige leefomgeving. Hiermee is de onderzoeksvraag van het langdurige effect op de leefbaarheid van Volkel, middels een omklap beantwoord.

De vraag welke oostelijk alternatief (C - Oostelijke randweg en D - Zeelandsedijk) wordt aanbevolen door de klankbordgroep, kan met de huidige informatie nog niet beantwoord worden. Het beschikbare detailniveau en het klankbord proces is onvoldoende om tot een eenduidig voorkeursadvies te komen. Beide alternatieven hebben hun eigen voor- en nadelen en dienen nog een slag dieper te worden uitgewerkt om een goede vergelijking te kunnen maken. Indien men kiest voor een nieuw aan te leggen rondweg zal verder onderzocht moeten worden hoe deze het best ingepast kan worden aan de oostelijke kant van Volkel.

Met het bovenstaande verschuift de onderzoeksvraag van 'wel of geen omklap voor de leefbaarheid van Volkel' naar de vraag 'wat is de beste oostelijk alternatief voor aanwonenden'. De klankbordgroep is van mening dat deze vraag beantwoord dient te worden in samenspraak met omwonenden. Hierbij zullen meer details over de alternatieven beschikbaar moeten zijn, en tevens ruimte voor aanpassingen.

### **Samenstelling Klankbordgroep**

Marcel van de Berg	OndernemersVerenigingVolkel
Bastiaan Beun	Uden-Zuid en Stichting Leefomgeving N264
Hennie Biemans	Dorpsraad Volkel
Jos Derks	Buurtschap Oosterens
Geert Donkers	Buurtschap Heikant
Rien van Duren	Buurtschap Onder Ons
Martijn de Groot	Ondernemers Zeelandsedijk
Bram Hoefnagel	Dorpsraad Volkel
Evert Oostendrop	SBBU
Joan van Ras	Peels Platform
Michiel van Summeren	Buurtschap Volkel-West
Rini Verwegen	Dorpsraad Volkel
Meindert Wakker	Buurtschap TOP
Hanneke Wassenberg	Buurtschap Schadron